

Jednostka projektowa:

Dys, ul. Lubelska 4, 21-003 CIECIERZYN

(081) 469-15-45

**drogowiec**

Biuro Usług Projektowych

biuro@drogowiec.info

www.drogowiec.info

PRACOWNIA PROJEKTOWA:

ul. Rapackiego 19, 20-150 Lublin

Umowa Nr SI.271.79.2016.CT z dnia 16.12.2016r.	Branża Inżynieria ruchu	Data maj 2017r.
Inwestor: Gmina Jastków, Panieńszczyzna, ul. Chmielowa 3 21-002 Jastków		
Zamierzenie budowlane: Przebudowa istniejącego chodnika w pasie drogowym drogi powiatowej Nr 2418L na odcinku od km 2+465.70 do km 4+145,50 i od km 5+028,00 do km 5+122,00		
Stadium: PROJEKT STAŁEJ ORGANIZACJI RUCHU		
Skład Zespołu	Imię i Nazwisko, Nr uprawnień	Podpis
BRANŻA INŻYNIERIA RUCHU		
Dyrektor biura	mgr inż. Robert Puliński upr. bud. Nr LUB/0077/POOD/03	
Opracował	mgr inż. Rafał Gałań	

Starostwo Powiatowe w Lublinie

Nr rej.
KTD 721-172/2017

KLAUZULA ZATWIERDZENIA
WAŻNA JEST MIESIĘCY
I NIE DOTYCZY PROJEKTÓW
I NIE DOTYCZY BRANŻ.

up. Starosta Lubelskiego
data
podpis
Wicestarosta Lubelski

ZATWIERDZA SIĘ DO REALIZACJI
PROJEKT STAŁEJ-CZASOWEJ
ORGANIZACJI RUCHU W ZAKRESIE:

1. ~~Postanowienia~~
~~sygnalizatorów~~
2. ~~Programu sygnalizacji~~
~~sekwencji~~
3. Znaków drogowych
błęskawych-swiecących
4. Znaków drogowych
poziomych
5. Przytłumek w komuni-
kacji publicznej
6. Urządzeń bezpieczeń-
stwa ruchu

Zarząd Dróg Powiatowych w Lublinie z/s w Bełżycach

Ugoda - Opiniuje Projekt:

STAŁEJ ORGANIZACJI
RUCHU

Zlokalizowana w pasie drogowym drogi powiatowej

nr. 2418L

w miejscowości

bez uwag / z następującymi uwagami

DYREKTOR

Zarządu Dróg Powiatowych

w Lublinie z/s w Bełżycach

data 06.06.2017

Janusz Walras

Starostwo Powiatowe w Lublinie informuje że:

"o terminie wyznaczania niniejszej organizacji

ruchu należy zawiadomić przez Urząd oraz

Komendanta Miejskiej Policji w Lublinie naj-

mniej 7 dni przed rozpoczęciem prac"

dr Robert Wójcik
Wicestarosta Lubelski
(podpis osoby upoważnionej)

Jednostka projektowa:

**drogowiec**

Biuro Usług Projektowych

Zastępca Naczelnika
Wydziału Ruchu Drogowego
KMP w Lublinie
pokoje Radostaw Zaskiwid
05 20 2017

ul. Lubelska 4, 21-003 CIECIERZYN

(081) 469-15-45

biuro@drogowiec.info

www.drogowiec.info

PRACOWNIA PROJEKTOWA:
ul. Rapackiego 19, 20-150 LublinUmowa
Nr SI.271.79.2016.CT
z dnia 16.12.2016r.Branża
Inżynieria ruchuData
maj 2017r.

Inwestor:

Gmina Jastków,
Panieńszczyzna, ul. Chmielowa 3
21-002 Jastków

Zamierzenie budowlane:

Przebudowa istniejącego chodnika w pasie drogowym drogi
powiatowej Nr 2418L na odcinku od km 2+465.70 do km 4+145,50
i od km 5+028,00 do km 5+122,00

Stadium:

**PROJEKT
STAŁEJ ORGANIZACJI RUCHU**

Skład Zespołu	Imię i Nazwisko, Nr uprawnień	Podpis
BRANŻA INŻYNIERIA RUCHU		
Dyrektor biura	mgr inż. Robert Puliński upr. bud. Nr LUB/0077/POOD/03	
Opracował	mgr inż. Rafał Gałań	

Wydział Ruchu Drogowego
Komendy Miejskiej Policji
w LubliniePROJEKT OPINIUJE POZYTYWNE
Lublin, dnia 18.06.2017PO UWZGLĘDNIENIU
UWAGI ZAWARTEJ W
PISMIE ROP-231/17Komendant Miejski Policji w Lublinie
z upoważnienia
Asystent
Wydziału Ruchu Drogowego
st. asp. Marcin Szwajgier

ROP-231/17

ZAWARTOŚĆ OPRACOWANIA

A. OPIS TECHNICZNY..... 3

1. Przedmiot i podstawa opracowania 3

1.1. Podstawa opracowania 3

1.2. Przedmiot inwestycji..... 3

1.3. Adres inwestycji..... 3

1.4. Inwestor..... 3

1.5. Jednostka projektowa 3

1.6. Dane personalne projektanta branży drogowej 3

2. Stan istniejący 3

3. Stan projektowany 4

3.1. Parametry główne projektowanego chodnika..... 4

4. Istniejąca organizacja ruchu 4

6.1. Istniejące oznakowanie pionowe i poziome 4

5. Projektowana stała organizacja ruchu 4

5.1. Projektowane oznakowanie pionowe..... 4

5.2. Projektowane oznakowanie poziome..... 5

5.3. Urządzenia bezpieczeństwa ruchu 5

5.4. Termin wprowadzenia organizacji ruchu..... 5

5.5. Uwagi końcowe 5

B. CZĘŚĆ RYSUNKOWA 12

A. OPIS TECHNICZNY

1. Przedmiot i podstawa opracowania

1.1. Podstawa opracowania

- Umowa Nr SI.271.79.2016.CT z dnia 16.12.2016r. na wykonanie prac projektowych
- Ustawa z dnia 21 marca 1985r. o drogach publicznych (tekst jednolity Dz. U. 2016 poz. 1440)
- Ustawa z dnia 20 czerwca 1997r - Prawo o ruchu drogowym (tekst jednolity Dz. U. 2017 poz. 128)
- Rozporządzenie Ministra Infrastruktury z dnia 23 września 2003r w sprawie szczegółowych warunków zarządzania ruchem na drogach oraz wykonywania nadzoru nad tym zarządzaniem (Dz. U. 2003 nr 177 poz. 1729 z późn. zm.)
- Rozporządzenie Ministrów Infrastruktury oraz Spraw Wewnętrznych i Administracji z dnia 31 lipca 2002r. w sprawie znaków i sygnałów drogowych (Dz. U. 2002 nr 170 poz. 1393 z późn. zm.)
- Rozporządzenie Ministra Infrastruktury z dnia 3 lipca 2003 r. w sprawie szczegółowych warunków technicznych dla znaków i sygnałów drogowych oraz urządzeń bezpieczeństwa ruchu drogowego i warunków ich umieszczania na drogach (Dz. U. 2003 nr 220 poz. 2181 z późn. zm.) wraz z załącznikiem Nr 1-4.

1.2. Przedmiot inwestycji

Przedmiotem inwestycji jest przebudowa istniejącego chodnika w pasie drogowym drogi powiatowej Nr 2418L na odcinku od km 2+465.70 do km 4+145,50 i od km 5+028,00 do km 5+122,00, zgodnie z umową Nr SI.271.79.2016.CT z dnia 16.12.2016r. zawartą pomiędzy Gminą Jastków a Biurem Usług Projektowych DROGOWIEC.

1.3. Adres inwestycji

Planowany do przebudowy chodnik zlokalizowany w pasie drogowym drogi powiatowej nr 2418L położony jest administracyjnie na terenie gminy Jastków w powiecie lubelskim, województwo lubelskie. Droga powiatowa nr 2418L na odcinku objętym opracowaniem przebiega przez miejscowości: Natalin i Snopków.

Inwestycja realizowana będzie na działkach o numerach ewidencyjnych:

Jednostka ewidencyjna: 060907 2 Jastków

Obręb ewidencyjny: 0012 – Kol. Natalin

261/2, 194/2, 194/19

Obręb ewidencyjny: 0024 - Snopków

481/7

1.4. Inwestor

Inwestorem przedsięwzięcia jest:

Gmina Jastków,

Panieńszczyzna, ul. Chmielowa 3

21-002 Jastków

1.5. Jednostka projektowa

Niniejszy projekt został opracowany przez:

„Drogowiec – Biuro Usług Projektowych”, Dys, ul. Lubelska 4, 21-003 Ciecierzyn.

1.6. Dane personalne projektanta branży drogowej

mgr inż. Robert Puliński – uprawnienia budowlane Nr LUB/0077/POOD/03 w specjalności dróg w zakresie projektowania.

2. Stan istniejący

Droga powiatowa Nr 2418L, wzdłuż której zlokalizowany jest projektowany do przebudowy chodnik przebiega przez teren zabudowany. Stan nawierzchni przedmiotowej drogi powiatowej nr 2418L jest niezadowalający, nawierzchnia posiada liczne nierówności podłużne i poprzeczne oraz spękania siatkowe w rejonie krawędzi jezdni. Istniejąca jezdnia drogi powiatowej posiada szerokość od 5,5 do 5,7. Na opracowywanym odcinku drogi powiatowej istniejący chodnik po stronie lewej posiada szerokość 1,5 m i zlokalizowany jest za poboczem z kruszywa o szerokości ok. 0,8 m. Na odcinku od km 2+691 do km 2+914 chodnik lewostronny zlokalizowany jest przy krawędzi jezdni i posiada szerokość 2,0 m. Chodnik prawostronny na odcinku od km 5+028 do km 5+112 posiada szerokość 1,5 m i zlokalizowany jest za poboczem z kruszywa o szerokości ok. 0,8 m.

3. Stan projektowany

3.1. Parametry główne projektowanego chodnika

- szerokość jezdni - 6,0m
- szerokość chodnika – 2,0 m (łącznie z krawężnikiem)
- szerokość opaski gruntowej – 0,3 m (łącznie z obrzeżem)

Początek przebudowy chodnika po stronie lewej założono w km 2+465,70 na krawędzi włączenia drogi wewnętrznej do drogi powiatowej, natomiast koniec dowiązano w km 4+143,50 do istniejącego zjazdu. Natomiast po stronie prawej zaprojektowano przebudowę chodnika na odcinkach od km 2+805.50 do km 2+832,50, od km 4+120,00 do km 4+145,50 i od km 5+028,00 do km 5+112,00. Na wyżej wymienionych odcinkach zaprojektowano chodnik przy krawędzi jezdni o szerokości 2,0 m (łącznie z krawężnikiem) i pochyleniu poprzecznym 2 % w kierunku jezdni drogi powiatowej. Poza tym na odcinku od km 2+491,00 do km 4+143,50 po stronie lewej zaprojektowano poszerzenie istniejącej jezdni drogi powiatowej do szerokości zasadniczej 6,0 m.

Przebudowa istniejącego chodnika w pasie drogi powiatowej nr 2418L swoim zakresem obejmuje:

- roboty przygotowawcze w tym zdjęcie humusu i roboty rozbiórkowe,
- frezowanie istniejącej nawierzchni jezdni,
- wykonanie robót ziemnych, w tym wykopów i nasypów związanych z formowaniem korpusu drogowego,
- poszerzenie istniejącej nawierzchni jezdni drogi powiatowej do szerokości zasadniczej 6,0 m (dwa pasy ruchu po 3,0 m) – obecnie jezdnia na odcinku 2+491,00 do km 4+143,50 posiada szerokość od 5,5 do 5,7 m, wg konstrukcji:
 - 4 cm - warstwa ścieralna z betonu asfaltowego AC11W 50/70 jak dla KR2
 - 6 cm – warstwa wiążąca z betonu asfaltowego AC11W 50/70 jak dla KR2
 - 20 cm - podbudowa zasadnicza z mieszanki kruszywa niezwiązanego C_{90/3} utrwalonej mechanicznie
 - 15 cm – warstwa mrozoochronna z gruntu związanego cementem C1,5/2
 - 18 cm – warstwa mrozoochronna z gruntu związanego cementem C1,5/2
- wykonanie chodnika przy krawędzi jezdni z kostki betonowej o szerokości 2,0 m,
- regulację wysokościową nawierzchni istniejących zjazdów z kostki,
- uzupełnienie nawierzchni zjazdów gruntowych kruszywem w granicach pasa drogowego drogi powiatowej,

- regulację poboczy i skarp,
- wykonanie oznakowania pionowego i poziomego,
- przestawienie istniejących balustrad

4. Istniejąca organizacja ruchu

6.1. Istniejące oznakowanie pionowe i poziome

Przedmiotowe odcinki drogi powiatowej nr 2418L przebiegają przez obszar zabudowany przez miejscowości: Natalin i Snopków. Granice miejscowości oznakowane są znakami E-17a i E-18a, granice obszaru zabudowanego wyznaczone są znakami D-42 i D-43.

Droga główna oznaczona jest znakami pionowymi D-1, natomiast drogi boczne (gminne, wewnętrzne) jako drogi podporządkowane oznaczone są znakami A-7 lub B-20. Na skrzyżowaniu typu T z drogą gminną nr 105999L zlokalizowano znaki F-6 i B-18 „3,5t” oraz E-4. Niebezpieczne zakręty oznakowane są znakami A-1, A-2 i A-4. Istniejące przystanki (zatoeki autobusowe) wyznaczone są znakami D-15. Na przedmiotowym odcinku drogi powiatowej zlokalizowano oznakowanie pionowe odnoszące się do poprzedniej organizacji ruchu dawnej drogi wojewódzkiej nr 809 w postaci znaków A-4, B-27, B-25, B-36, T-3, T-25a i T-25c

Granica powiatu lubelskiego i miasta Lublina oznaczona jest znakiem F-3a.

Odcinek drogi powiatowej od km 2+535 do km 4+195 oznakowany jest znakiem A-30 wraz z tabliczką T-2 informującą o występujących nierównościach nawierzchni „Wyboje 1,5 km”.

Istniejące przejścia dla pieszych oznakowane są znakami pionowymi D-6 obustronnymi.

Na drodze powiatowej nr 2418L przy istniejących przepustach pod koroną drogi zlokalizowano bariery drogowe U-14a. Na odcinku występowania istniejącego chodnika lewostronnego miejscowo zlokalizowane są balustrady U-11a. Poza tym na przedmiotowym odcinku drogi powiatowej zlokalizowano słupki prowadzące U-1a.

W zakresie oznakowania poziomego na opracowywanym odcinku drogi powiatowej zinwentaryzowano oznakowanie poziome w postaci znaków P1b, P-1e, P-4, P-7a, P-7b, P-7c, P-7d, P-10, P-12, P-13, P-14 i P-18.

5. Projektowana stała organizacja ruchu

5.1. Projektowane oznakowanie pionowe

W nawiązaniu do przyjętych rozwiązań projektowych zaprojektowano oznakowanie pionowe, w zakresie którego wprowadzono:

- likwidacja nieprawidłowo ustawionych lub nieaktualnych znaków pionowych
- korekta oznakowania skrzyżowań dróg bocznych gminnych
- korekta oznakowania niebezpiecznych łuków poziomych
- korekta oznakowania włączeń dróg wewnętrznych,
- korekta ustawienia znaków kolidujących z projektowanymi rozwiązaniami projektowymi
- korekta oznakowania istniejących przejść dla pieszych,
- oznakowanie nowego przejścia dla pieszych w km 4+122 znakami D-6 poprzedzonych znakami A-16,

Wszystkie znaki pionowe należy wykonać w grupie wielkości „znaki średnie”. Znaki pionowe D-6 należy wykonać w technologii folii odblaskowej 2 typu (II generacji), pozostałe znaki w technologii folii odblaskowej 1 typu (I generacji).

Znaki pionowe winny spełniać wymagania Rozporządzenia Ministra Infrastruktury z dnia 3 lipca 2003r. w sprawie szczegółowych warunków technicznych dla znaków i sygnałów drogowych oraz urządzeń bezpieczeństwa ruchu drogowego i warunków ich umieszczania na drogach /Dz. U. z 2003r. Nr 220, poz. 2181).

5.2. Projektowane oznakowanie poziome

W zakresie oznakowanie poziomego w związku ze zmianą przebiegu osi drogi powiatowej zaprojektowano:

- usunięcie istniejącego oznakowania poziomego
- znaki P-10 wyznaczające przejścia dla pieszych wraz ze znakami P-14 „linia warunkowego zatrzymania”
- wykonanie oznakowania poziomego w postaci linii segregacyjnych P-1b, P-1e, P-4 i P-6 oraz linii P-12

Oznakowanie poziome należy wykonać jako grubowarstwowe, chemoutwardzalne, strukturalne malowane mechanicznie, zgodnie z wymaganiami Rozporządzenia Ministra Infrastruktury z dnia 3 lipca 2003r. w sprawie szczegółowych warunków technicznych dla znaków i sygnałów drogowych oraz urządzeń bezpieczeństwa ruchu drogowego i warunków ich umieszczania na drogach (Dz. U. z 2003r. Nr 220, poz. 2181), przy dodatkowym założeniu współczynnika odblasku w całym okresie eksploatacyjnym (min. 3 lata) – min. 300 mcd m⁻² lx⁻¹.

5.3. Urządzenia bezpieczeństwa ruchu

W zakresie urządzeń BRD zaprojektowano:

- likwidację barier U-14a kolidujących z projektowanym chodnikiem,
- likwidację słupków prowadzących U-1a
- przestawienie istniejących balustrad U-11a kolidujących z projektowanym chodnikiem

Szczegółowe rozwiązania oznakowania pionowego, poziomego oraz urządzeń bezpieczeństwa ruchu drogowego – projektowanej stałej organizacji ruchu przedstawiono w części rysunkowej (Rys. nr 2/1-2/6 Stała organizacja ruchu).

5.4. Termin wprowadzenia organizacji ruchu

Termin wprowadzenia niniejszej organizacji ruchu przewidziano na przełom IV kwartału 2017r. i I-II kwartał 2018 r.

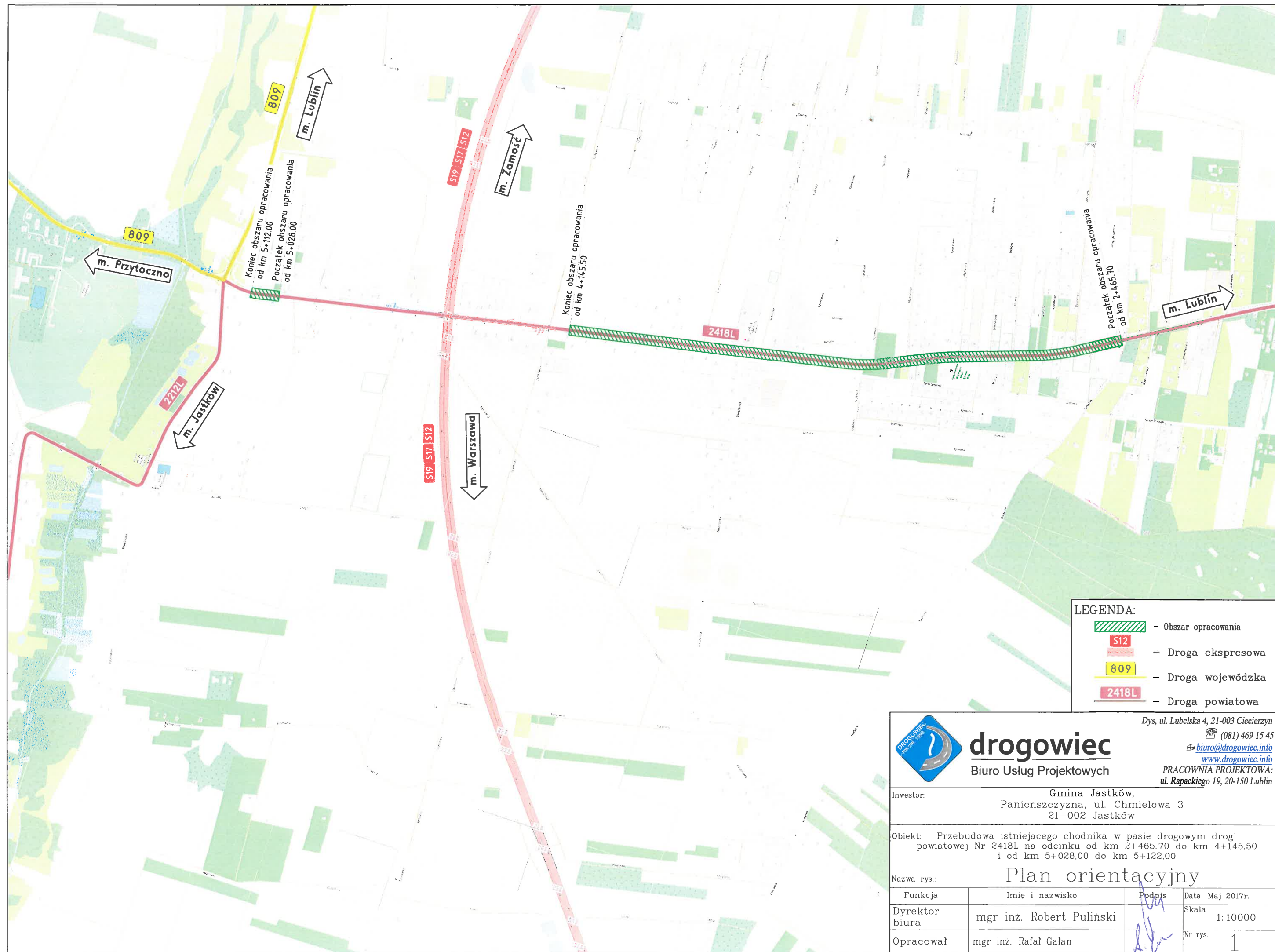
5.5. Uwagi końcowe

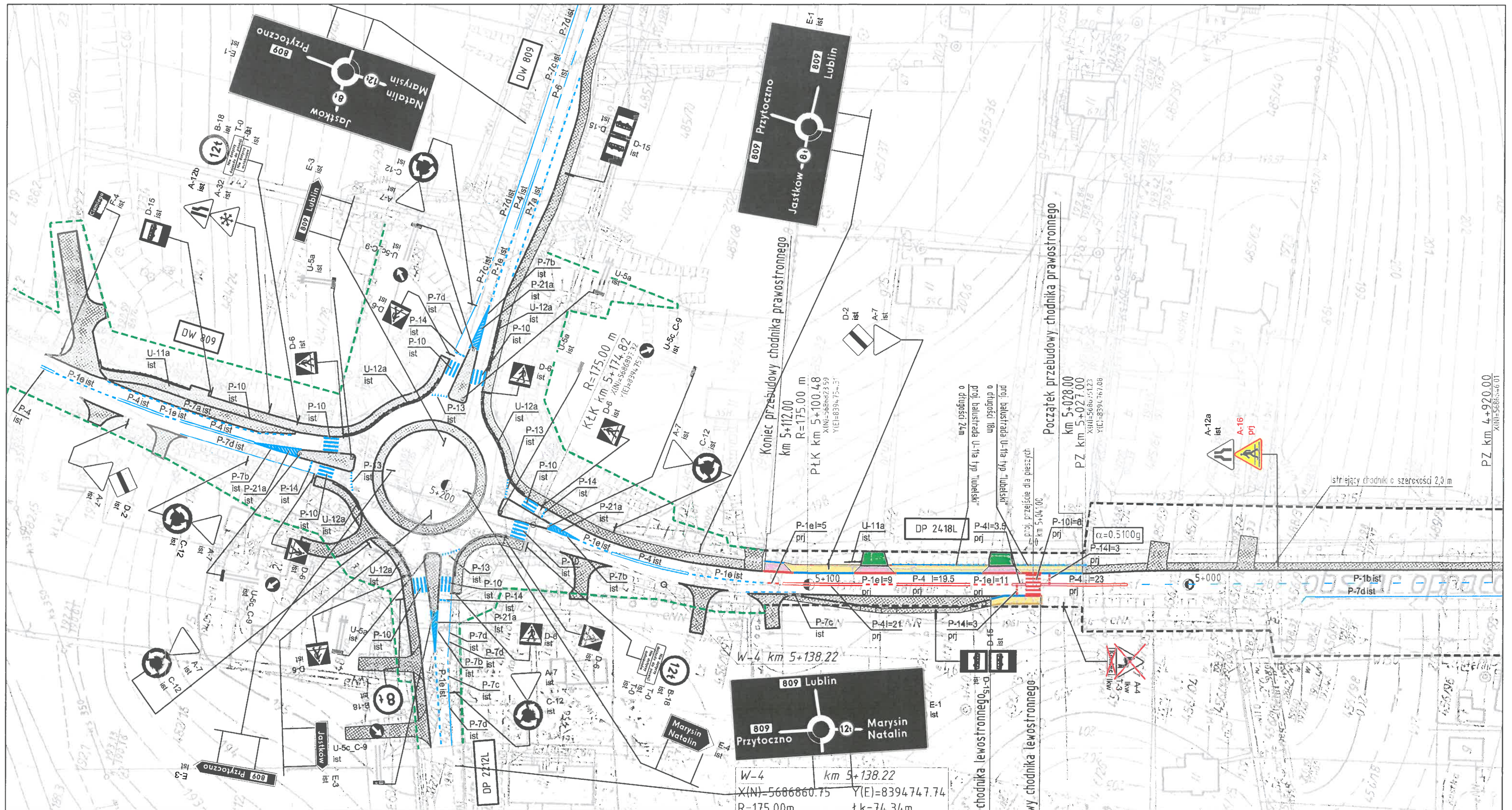
Niniejszy projekt podlega zatwierdzeniu zgodnie z Rozporządzeniem Ministra Infrastruktury z dnia 23 września 2003r. w sprawie szczegółowych warunków zarządzania ruchem na drogach oraz wykonywania nadzoru nad tym zarządzeniem /Dz. U. Nr 177 z 2003r., poz. 1729/.

R. Gier

B.CZĘŚĆ RYSUNKOWA

Plan orientacyjny	skala 1:10 000	Rys. nr 1/1
Stała organizacja ruchu	skala 1:1000	Rys. nr 2/1-2-6
Istniejąca organizacja ruchu	skala 1:1000	Rys. nr 3/1-3/6





LEGENDA:

Oznaczenia branży drogowej:

- proj. warstwa ścieralna z betonu asfaltowego
- proj. nawierzchnia chodnika z kostki betonowej
- nawierzchnia zjazdów z kostki betonowej gr. 8 cm
- nawierzchnia zjazdów umocnionych kruszywem
- istniejąca nawierzchnia z kostki do przebrukowania
- istniejąca nawierzchnia z kostki betonowej bez zmian
- krawężń jezdn
- krawężnik betonowy 20x30x100 cm
- krawężnik betonowy najazdowy 20x22x100 cm
- krawężnik betonowy 15x30x100 cm "leżący"
- obrzeże betonowe 6x20x100 cm

- pas drogowy drogi powiatowej
- istniejąca bariera stalowa U-14a
- bariera stalowa U-14a do likwidacji
- istniejące ogrodzenie U-12a/balustrada U-11a bez zmian
- proj. balustrada U-11a
- granice obrębów ewidencyjnych
- pas drogowy pozostałych dróg

Oznaczenia branży inżynierii ruchu:

OZNAKOWANIE PIONOWE

- znaki pionowe istniejące
- znaki pionowe do likwidacji
- znaki pionowe przeniesione

- urządzenia BRD do likwidacji
- znaki pionowe projektowane

OZNAKOWANIE POZIOME

- istniejące oznakowanie poziome
- projektowane oznakowanie poziome



drogowiec
Biuro Usług Projektowych

Dys, ul. Lubelska 4, 21-003 Ciecierzyn

(081) 469 15 45

biuro@drogowiec.info

www.drogowiec.info

PRACOWNIA PROJEKTOWA:

ul. Rapackiego 19, 20-150 Lublin

Investor:

Gmina Jastków,
Panienszczyzna, ul. Chmielowa 3
21-002 Jastków

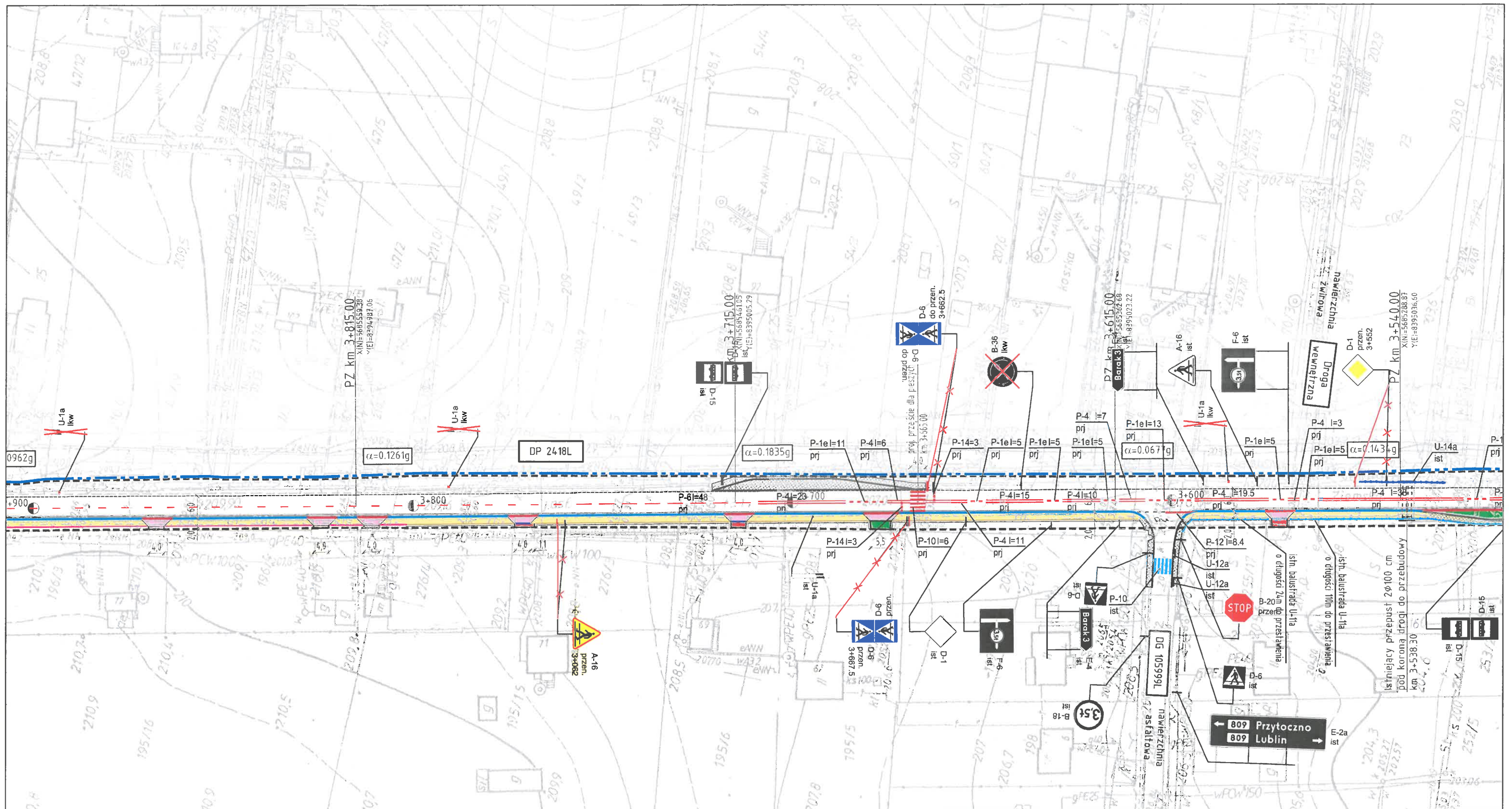
Objekt:

Przebudowa istniejącego chodnika w pasie drogowym drogi powiatowej Nr 2418L na odcinku od km 2+465,70 do km 4+145,50 i od km 5+028,00 do km 5+122,00

Nazwa rys.:

Stała organizacja ruchu

Funkcja	Imię i nazwisko	Podpis	Data Maj 2017r.
Dyrektor biura	mgr inż. Robert Puliński		Skala 1:1000
Opracował	mgr inż. Rafał Gałań		Nr rys. 2/1



LEGENDA:

Oznaczenia branży drogowej:

- proj. warstwa ścieralna z betonu asfaltowego
- proj. nawierzchnia chodnika z kostki betonowej
- nawierzchnia zjazdów z kostki betonowej gr. 8 cm
- nawierzchnia zjazdów umocnionych kruszywem
- istniejąca nawierzchnia z kostki do przebrukowania
- istniejąca nawierzchnia z kostki betonowej bez zmian
- krawężń jezdn
- krawężnik betonowy 20x30x100 cm
- krawężnik betonowy najazdowy 20x22x100 cm
- krawężnik betonowy 15x30x100 cm "leżący"
- obrzeże betonowe 6x20x100 cm

- pas drogowy drogi powiatowej
- istniejąca bariera stalowa U-14a
- bariera stalowa U-14a do likwidacji
- istniejące ogrodzenie U-12a/balustrada U-11a bez zmian
- proj. balustrada U-11a

- pas drogowy pozostałych dróg

- istniejące ogrodzenie U-12a/balustrada U-11a bez zmian
- proj. balustrada U-11a

Oznaczenia branży inżynierii ruchu:

OZNAKOWANIE PIONOWE

- znaki pionowe istniejące
- znaki pionowe do likwidacji
- znaki pionowe przeniesione

- granice obszarów ewidencyjnych
- pas drogowy pozostałych dróg

- pas drogowy pozostałych dróg

- istniejące ogrodzenie U-12a/balustrada U-11a bez zmian
- proj. balustrada U-11a

- pas drogowy pozostałych dróg

- pas drogowy pozostałych dróg

- pas drogowy pozostałych dróg

- pas drogowy pozostałych dróg

- pas drogowy pozostałych dróg

- pas drogowy pozostałych dróg

- pas drogowy pozostałych dróg

- pas drogowy pozostałych dróg

- pas drogowy pozostałych dróg

- pas drogowy pozostałych dróg

- pas drogowy pozostałych dróg



drogowiec

Biuro Usług Projektowych

Dys, ul. Lubelska 4, 21-003 Ciecierzyn

(081) 469 15 45

biuro@drogowiec.info

www.drogowiec.info

PRACOWNIA PROJEKTOWA:

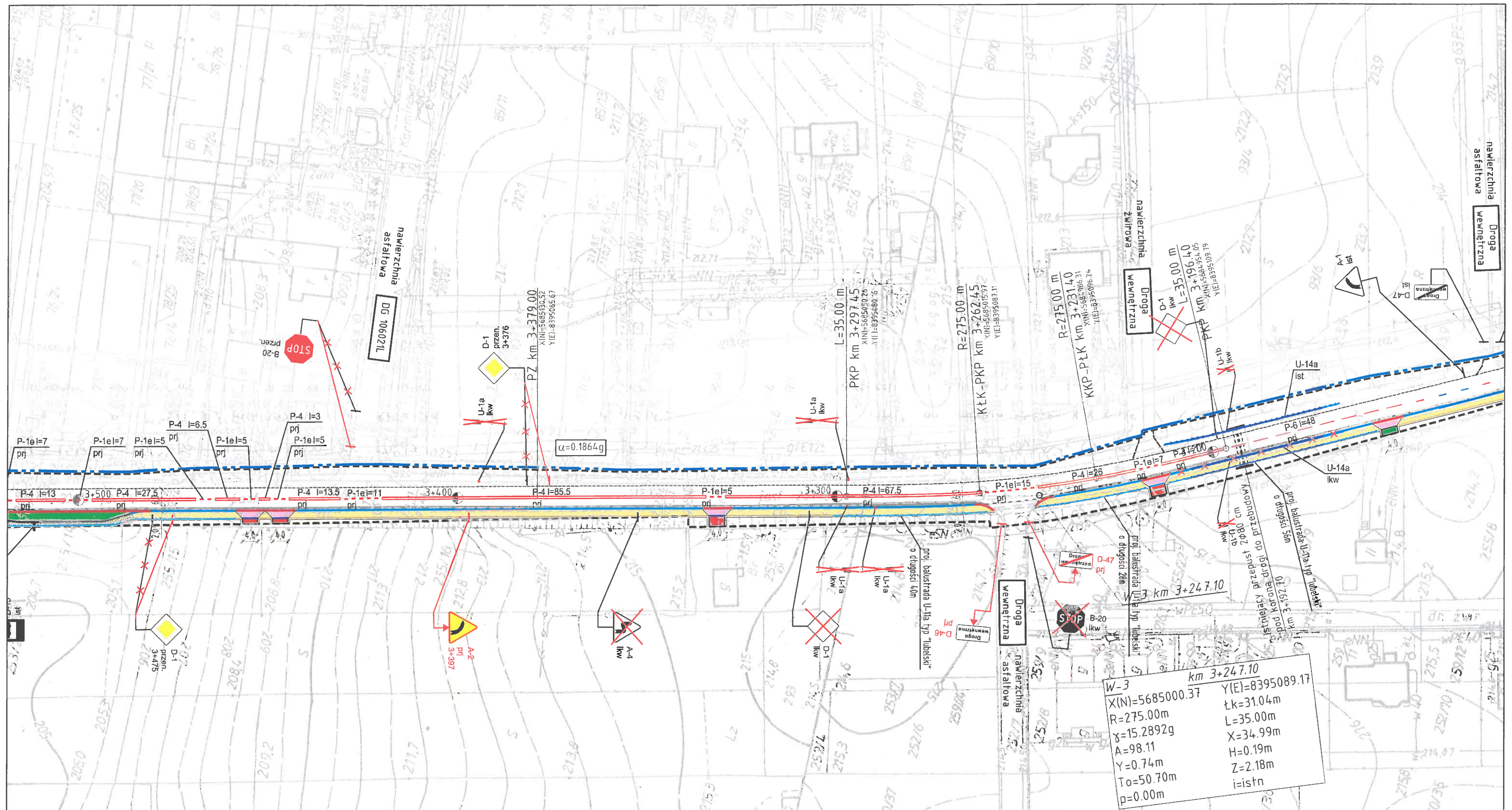
ul. Rapackiego 19, 20-150 Lublin

Inwestor: Gmina Jastków,
Panięszczyzna, ul. Chmielowa 3
21-002 Jastków

Objekt: Przebudowa istniejącego chodnika w pasie drogowym drogi
powiatowej Nr 2418L na odcinku od km 2+465,70 do km 4+145,50
i od km 5+028,00 do km 5+122,00

Nazwa rys.: Stała organizacja ruchu

Funkcja	Imię i nazwisko	Podpis	Data Maj 2017r.
Dyrektor biura	mgr inż. Robert Pulinski		Skala 1:1000
Opracował	mgr inż. Rafał Galan		Nr rys. 2/3



LEGENDA:

Oznaczenia branży drogowej:

- proj. warstwa ścieralna z betonu asfaltowego
- proj. nawierzchnia chodnika z kostki betonowej
- nawierzchnia zjazdów z kostki betonowej gr. 8 cm
- nawierzchnia zjazdów umocnionych kruszywem
- istniejąca nawierzchnia z kostki do przebrukowania
- istniejąca nawierzchnia z kostki betonowej bez zmian
- krawężń jezdni
- krawężnik betonowy 20x30x100 cm
- krawężnik betonowy najazdowy 20x22x100 cm
- krawężnik betonowy 15x30x100 cm "leżący"
- obrzeże betonowe 6x20x100 cm

- pas drogowy drogi powiatowej
- istniejąca bariera stalowa U-14a
- bariera stalowa U-14a do likwidacji
- istniejące ogrodzenie U-12a/balustrada U-11a bez zmian
- proj. balustrada U-11a
- granice obrębów ewidencyjnych
- pas drogowy pozostałych dróg

Oznaczenia branży inżynierii ruchu:

OZNAKOWANIE PIONOWE

- znaki pionowe istniejące
- znaki pionowe do likwidacji
- znaki pionowe przeniesione

- urządzenia BRD do likwidacji
- znaki pionowe projektowane

OZNAKOWANIE POZIOME

- istniejące oznakowanie poziome
- projektowane oznakowanie poziome



drogowiec

Biurow Usług Projektowych

Dys, ul. Lubelska 4, 21-003 Ciecierzyn

(081) 469 15 45

biuro@drogowiec.info

www.drogowiec.info

PRACOWNIA PROJEKTOWA:

ul. Rapackiego 19, 20-150 Lublin

Investor:

Gmina Jastków,
Panieniszczyszna, ul. Chmielowa 3
21-002 Jastków

Obiekt:

Przebudowa istniejącego chodnika w pasie drogowym drogi powiatowej Nr 2418L na odcinku od km 2+465,70 do km 4+145,50 i od km 5+028,00 do km 5+122,00

Nazwa rys.:

Stała organizacja ruchu

Funkcja

Imię i nazwisko

Podpis

Data Maj 2017r.

Dyrektor biura

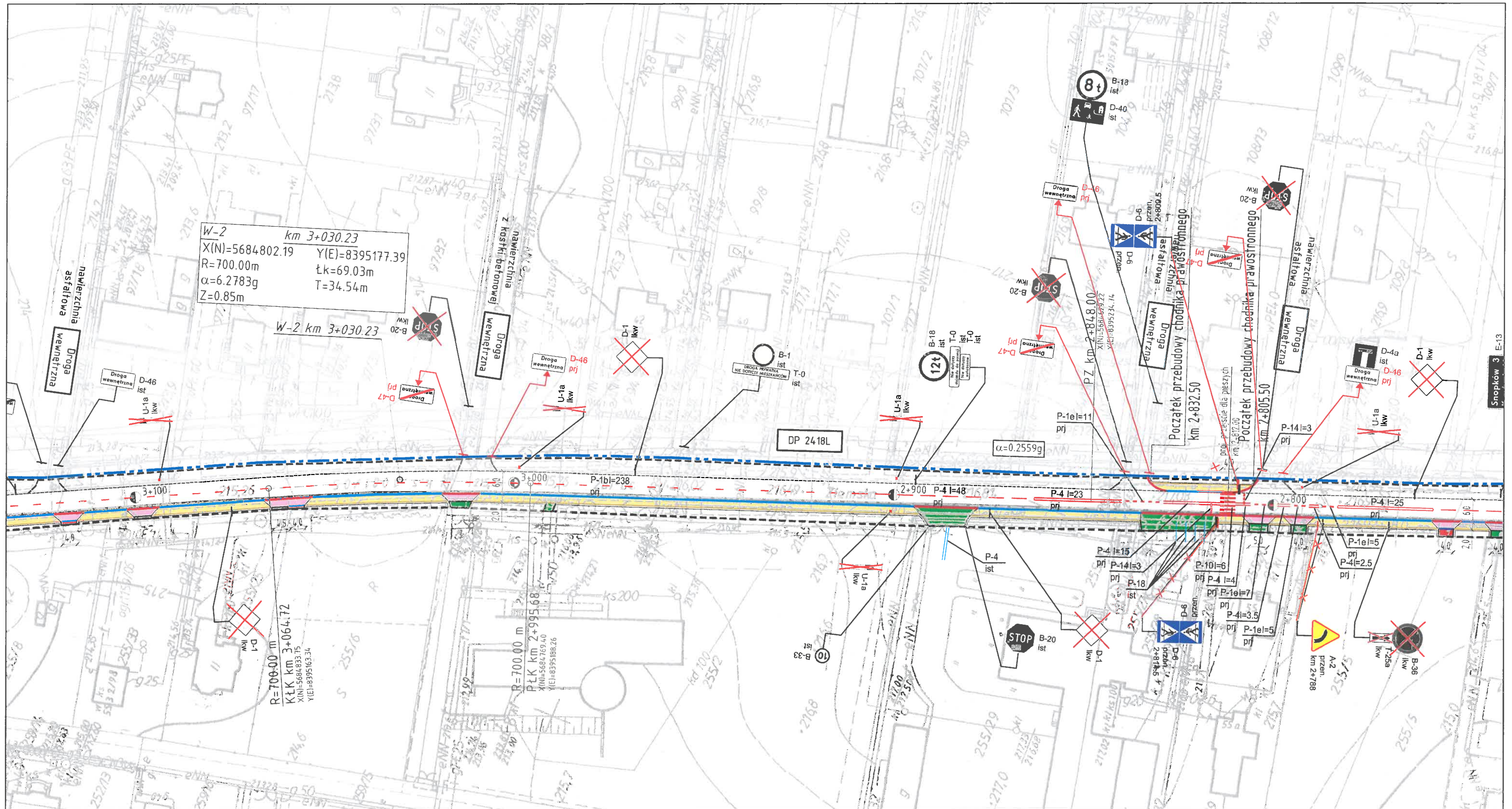
mgr inż. Robert Puliński

Skala 1:1000

Opracował

mgr inż. Rafał Gałan

Nr rys. 2/4



LEGENDA:

Oznaczenia branży drogowej:

- proj. warstwa ścieralna z betonu asfaltowego
- proj. nawierzchnia chodnika z kostki betonowej
- nawierzchnia zjazdów z kostki betonowej gr. 8 cm
- nawierzchnia zjazdów umocnionych kruszywem
- istniejąca nawierzchnia z kostki do przebrukowania
- istniejąca nawierzchnia z kostki betonowej bez zmian
- krawężń jezdn
- krawężnik betonowy 20x30x100 cm
- krawężnik betonowy najazdowy 20x22x100 cm
- krawężnik betonowy 15x30x100 cm "leżący"
- obrzeże betonowe 6x20x100 cm

Oznaczenia branży inżynierii ruchu:

OZNAKOWANIE PIONOWE

- znaki pionowe istniejące
- znaki pionowe do likwidacji
- znaki pionowe przeniesione

OZNAKOWANIE POZIOME

- istniejące oznakowanie poziome
- projektowane oznakowanie poziome

drogowiec
Biuro Usług Projektowych

Dys, ul. Lubelska 4, 21-003 Ciecierzyn
(081) 469 15 45
biuro@drogowiec.info
www.drogowiec.info

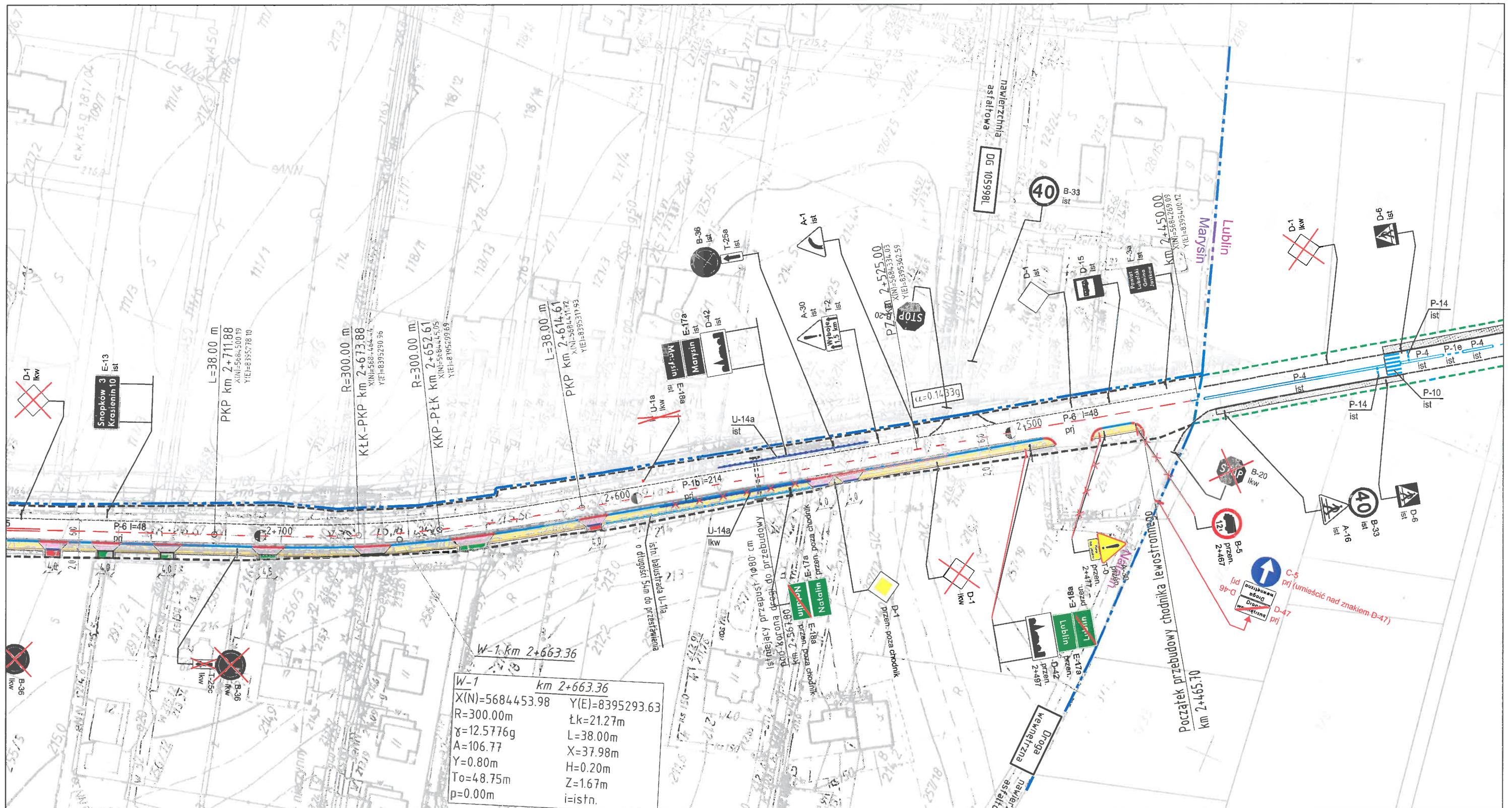
PRACOWNIA PROJEKTOWA:
ul. Rapackiego 19, 20-150 Lublin

Investor: Gmina Jastków,
Panieńszczyzna, ul. Chmielowa 3
21-002 Jastków

Objekt: Przebudowa istniejącego chodnika w pasie drogowym drogi powiatowej Nr 2418L na odcinku od km 2+465.70 do km 4+145.50 i od km 5+028.00 do km 5+122.00

Nazwa rys.: Stała organizacja ruchu

Funkcja	Imię i nazwisko	Podpis	Data Maj 2017r.
Dyrektor biura	mgr inż. Robert Pulinski		Skala 1:1000
Opracował	mgr inż. Rafał Galan		Nr rys. 2/5



drogowiec
Biuro Usług Projektowych

Dys., ul. Lubelska 4, 21-003 Ciecierzyn
(081) 469 15 45
biuro@drogowiec.info
www.drogowiec.info

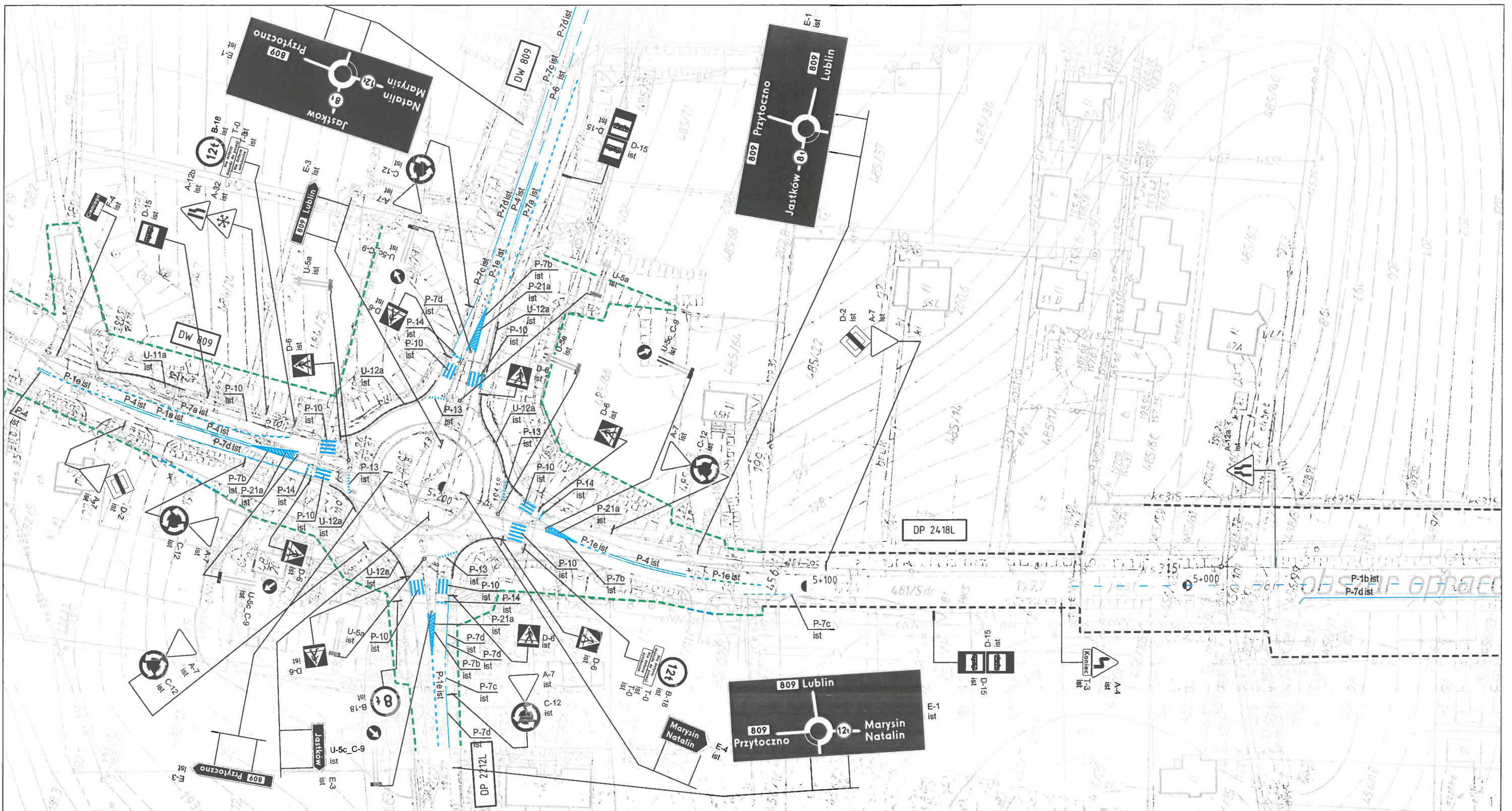
INWESTOR: Gmina Jastków, Panienszczyzna, ul. Chmielowa 3, 21-002 Jastków

OBJEKT: Przebudowa istniejącego chodnika w pasie drogowym drogi powiatowej Nr 2418L na odcinku od km 2+465.70 do km 4+145,50 i od km 5+028,00 do km 5+122,00

Nazwa rys.: Stała organizacja ruchu

Funkcja	Imię i nazwisko	Podpis	Data
Dyrektor biura	mgr inż. Robert Pulinski		Maj 2017r.
Opracował	mgr inż. Rafał Gałań		Skala 1:1000

Nr rys. 2/6



LEGENDA:

- - granice obszarów ewidencyjnych
- - pas drogowy drogi powiatowej
- - pas drogowy pozostałych dróg
- - istniejące ogrodzenie U-12a/balustrada U-11a bez zmian
- - istniejąca bariera stalowa U-14a

Oznaczenia branży inżynierii ruchu:

OZNAKOWANIE PIONOWE

- A-7 ist - znaki pionowe istniejące
- U-1a ist - istniejące urządzenia BRD

OZNAKOWANIE POZIOME

- P-4 ist - istniejące oznakowanie poziome
- P-4 ist - oznakowanie poziome do likwidacji



drogowiec
Biuro Usług Projektowych

Dys, ul. Lubelska 4, 21-003 Ciecierzyn

(081) 469 15 45

biuro@drogowiec.info

www.drogowiec.info

PRACOWNIA PROJEKTOWA:

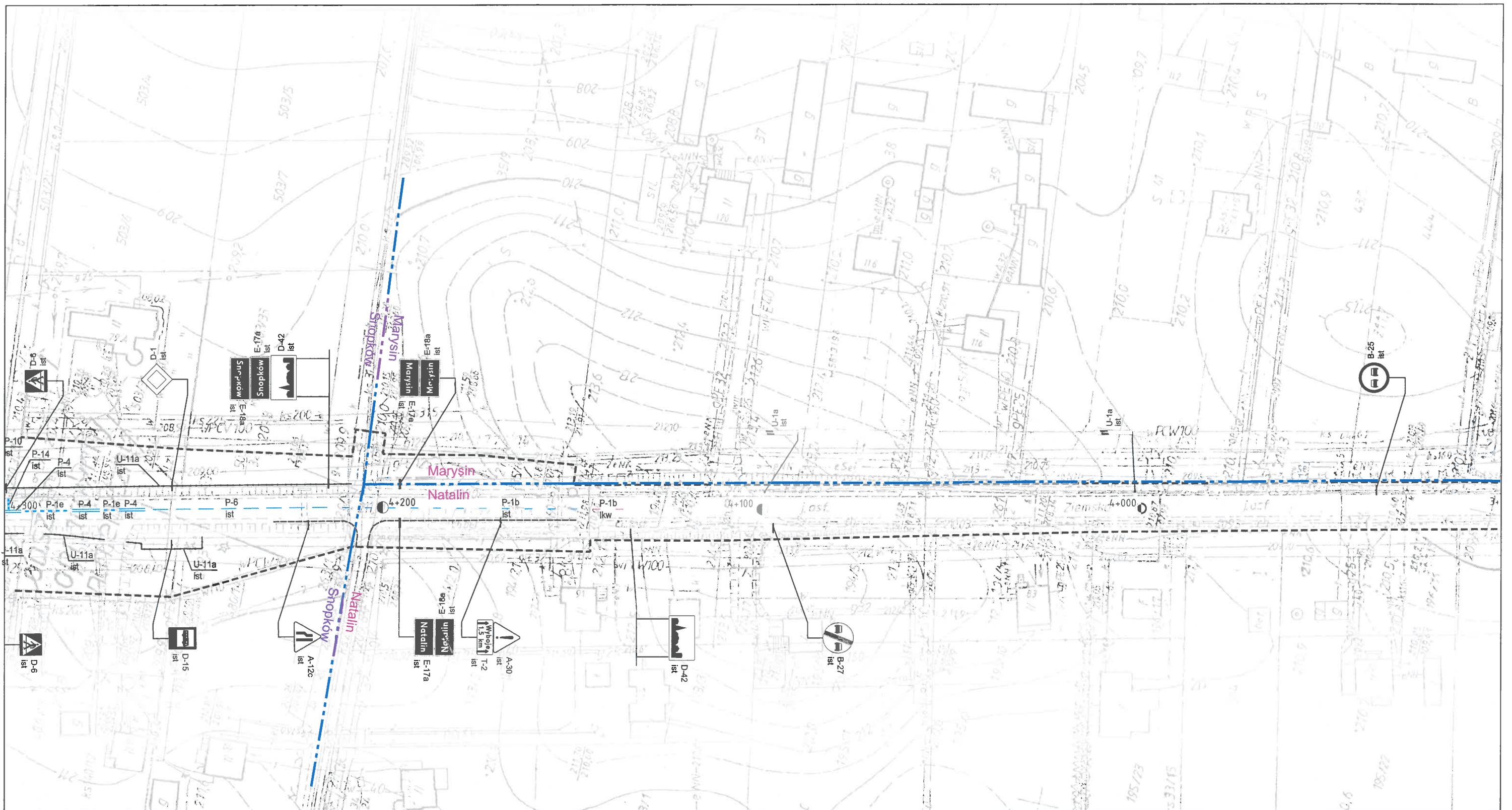
ul. Rapackiego 19, 20-150 Lublin

Inwestor: Gmina Jastków,
Panieńszczyzna, ul. Chmielowa 3
21-002 Jastków

Obiekt: Przebudowa drogi powiatowej Nr 2418L w zakresie chodnika
na odcinku od km 2+465,70 do km 4+145,50 i od km 5+028,00
do km 5+122,00

Nazwa rys.: Istniejąca organizacja ruchu

Funkcja	Imię i nazwisko	Podpis	Data Maj 2017r.
Dyrektor biura	mgr inż. Robert Pulinski		Skala 1:1000
Opracował	mgr inż. Rafał Gałań		Nr rys. 3/1



LEGENDA:

- granice obszarów ewidencyjnych
- pas drogowy drogi powiatowej
- pas drogowy pozostałych dróg
- istniejące ogrodzenie U-12a/balustrada U-11a bez zmian
- istniejąca bariera stalowa U-14a

Oznaczenia branży inżynierii ruchu:

OZNAKOWANIE PIONOWE

- A-7 ist - znaki pionowe istniejące
- U-1a ist - istniejące urządzenia BRD

OZNAKOWANIE POZIOME

- P-4 ist - istniejące oznakowanie poziome
- P-4 ist - oznakowanie poziome do likwidacji



drogowiec
Biuro Usług Projektowych

Dys, ul. Lubelska 4, 21-003 Ciecierzyn

(081) 469 15 45

biuro@drogowiec.info
www.drogowiec.info

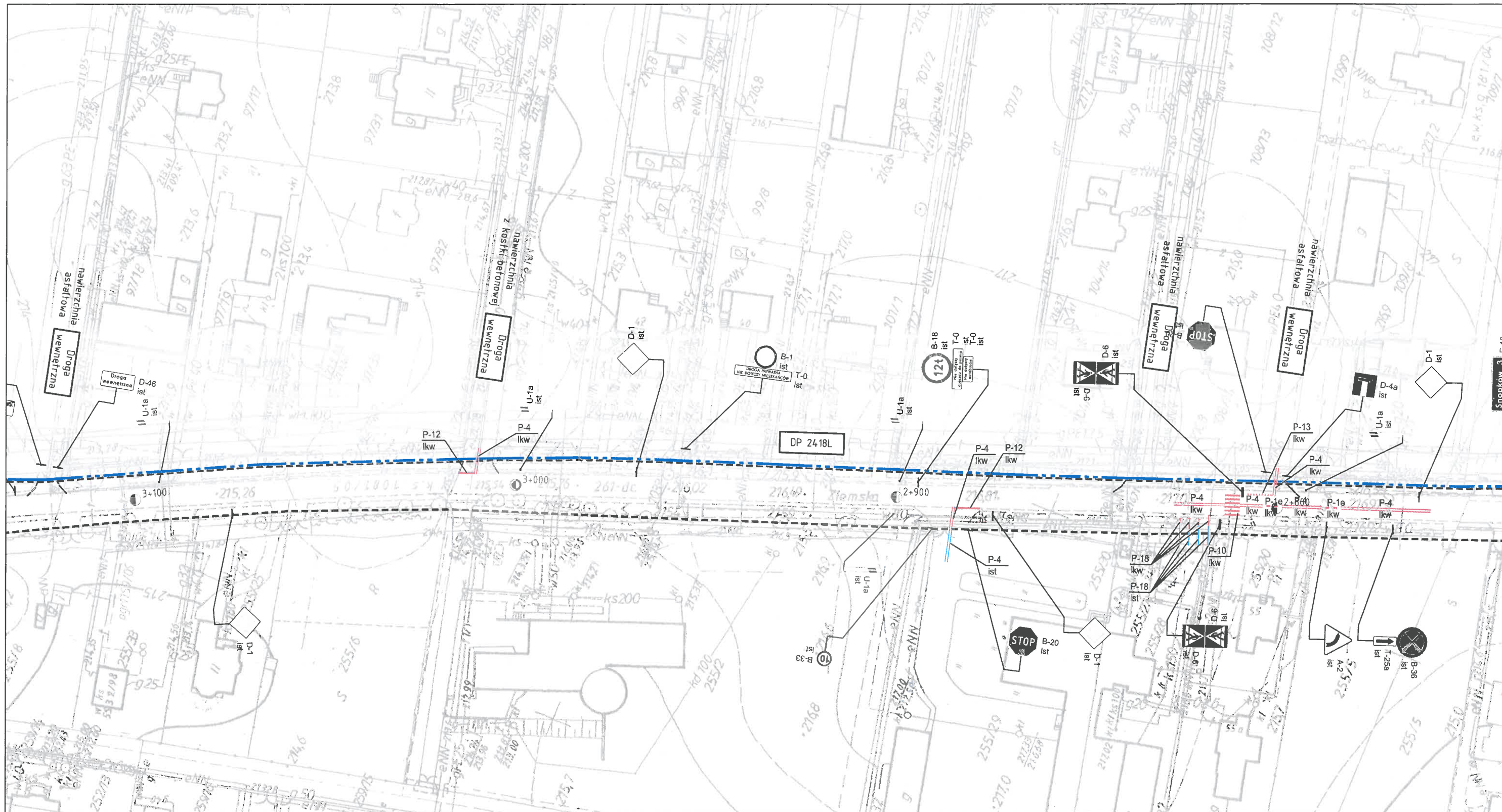
PRACOWNIA PROJEKTOWA:
ul. Rapackiego 19, 20-150 Lublin

Inwestor: Gmina Jastków,
Panienszczyzna, ul. Chmielowa 3
21-002 Jastków

Obiekt: Przebudowa drogi powiatowej Nr 2418L w zakresie chodnika
na odcinku od km 2+465.70 do km 4+145.50 i od km 5+028.00
do km 5+122.00

Nazwa rys.: Istniejąca organizacja ruchu

Funkcja	Imię i nazwisko	Podpis	Data Maj 2017r.
Dyrektor biura	mgr inż. Robert Puliński		Skala 1:1000
Opracował	mgr inż. Rafał Gałań		Nr rys. 3/2



- LEGENDA:**
- granice obrębów ewidencyjnych
 - pas drogowy drogi powiatowej
 - pas drogowy pozostałych dróg
 - istniejące ogrodzenie U-12a/balustrada U-11a bez zmian
 - istniejąca bariera stalowa U-14a

Oznaczenia branży inżynierii ruchu:

OZNAKOWANIE PIONOWE

A-7 ist - znaki pionowe istniejące

U-1a ist - istniejące urządzenia BRD

OZNAKOWANIE POZIOME

P-4 ist - istniejące oznakowanie poziome
P-4 - oznakowanie poziome do likwidacji



drogowiec
Biuro Usług Projektowych

Dys., ul. Lubelska 4, 21-003 Ciecierzyn

(081) 469 15 45

biuro@drogowiec.info

www.drogowiec.info

PRACOWNIA PROJEKTOWA:

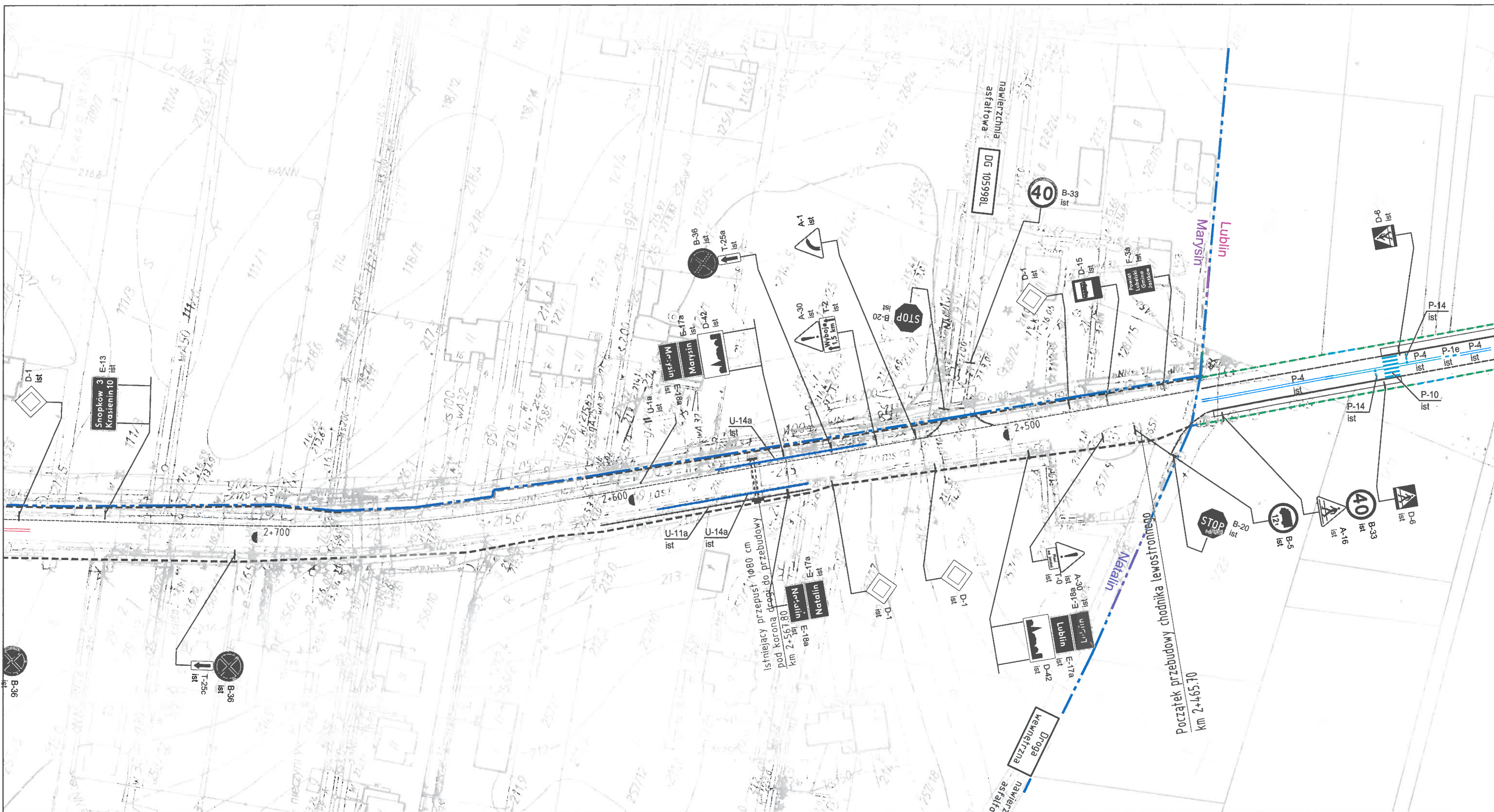
ul. Rapackiego 19, 20-150 Lublin

Investor: Gmina Jastków,
Panienszczyzna, ul. Chmielowa 3
21-002 Jastków

Obiekt: Przebudowa drogi powiatowej Nr 2418L w zakresie chodnika
na odcinku od km 2+465.70 do km 4+145.50 i od km 5+028.00
do km 5+122.00

Nazwa rys.: Istniejąca organizacja ruchu

Funkcja	Imię i nazwisko	Podpis	Data Maj 2017r.
Dyrektor biura	mgr inż. Robert Pulinski		Skala 1:1000
Opracował	mgr inż. Rafał Gałań		Nr rys. 3/5




LEGENDA:

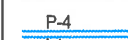

- - granice obrębów ewidencyjnych
- - pas drogowy drogi powiatowej
- - pas drogowy pozostałych dróg
- - istniejące ogrodzenie U-12a/balustrada U-11a bez zmian
- - istniejąca bariera stalowa U-14a

Oznaczenia branży inżynierii ruchu:

OZNAKOWANIE PIONOWE

-  A-7 ist - znaki pionowe istniejące

OZNAKOWANIE POZIOME

-  P-4 ist - istniejące oznakowanie poziome
-  P-4 ist - oznakowanie poziome do likwidacji

-  U-1a ist - istniejące urządzenia BRD



drogowiec
Biuro Usług Projektowych

Dys, ul. Lubelska 4, 21-003 Ciecierzyn

(081) 469 15 45

biuro@drogowiec.info

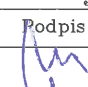
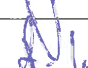
www.drogowiec.info

PRACOWNIA PROJEKTOWA:
ul. Rapackiego 19, 20-150 Lublin

Inwestor: Gmina Jastków,
Panięszczyzna, ul. Chmielowa 3
21-002 Jastków

Obiekt: Przebudowa drogi powiatowej Nr 2418L w zakresie chodnika
na odcinku od km 2+465,70 do km 4+145,50 i od km 5+028,00
do km 5+122,00

Nazwa rys.: Istniejąca organizacja ruchu

Funkcja	Imię i nazwisko	Podpis	Data Maj 2017r.
Dyrektor biura	mgr inż. Robert Pulinski		Skala 1:1000
Opracował	mgr inż. Rafał Gałań		Nr rys. 3/6